

都市景観資源（東住吉区）

地域みなさんに親しまれ、地域の景観を特徴づけている
建造物、橋梁、樹木などの資源を 大阪市都市景観条例に
基づき登録するもの

現在 大阪市全体で401件

内 東住吉区は 26 件

今回は、臨南寺、長居公園、酒君塚古墳、阪堺線、駒川商店街、針中野中野鍼、中井神社
佛願寺、庚申街道、今川緑道、法楽寺の11か所を紹介します。

その他 長居公園の中にあるヤンマースタジアム長居と長居プール、模擬原爆の投下された
付近の石碑のある恩楽寺、周辺の古い長屋建築も紹介します。



東住吉区

東住吉区は、大阪市の南東部に位置する。区域の南北は約6.4 km、東西は約2.8kmで面積は9.75km²、大阪市内で8番目の大きさをもつ行政区である。また大阪府のほぼ中心に位置する。

人口は、125,859人（平成30年12月1日現在 推計人口）である。

1943年（昭和18年）15区から23区とするために、住吉区から分離する。1955年（昭和30年）に加美村、長吉村、瓜破村が編入
1974年（昭和49年）平野・喜連・長吉・加美・瓜破の各地域を平野区として分区（現在の24区となる）その際、旧東住吉区役所が、平野区役所となったため、新しく東住吉区役所を設置した。



松原市に食い込む600メートル

阿麻美許曾（あまみこそ）神社までの参道。 戦前、道の南端に鳥居が立っていた。

「古来、この辺りは矢田村の一部で、氏神を阿麻美許曾神社に祭っていた」という。
矢田村は江戸期の大和川の付け替えで南北に分断され、1955年に大阪市に編入された。
川の北にも氏子が多くいたので、南の神社も参道を含め市の一部となった。

道沿いのタクシー営業所では、営業所は大阪市、奥の駐車場は松原市になっている。



臨南寺

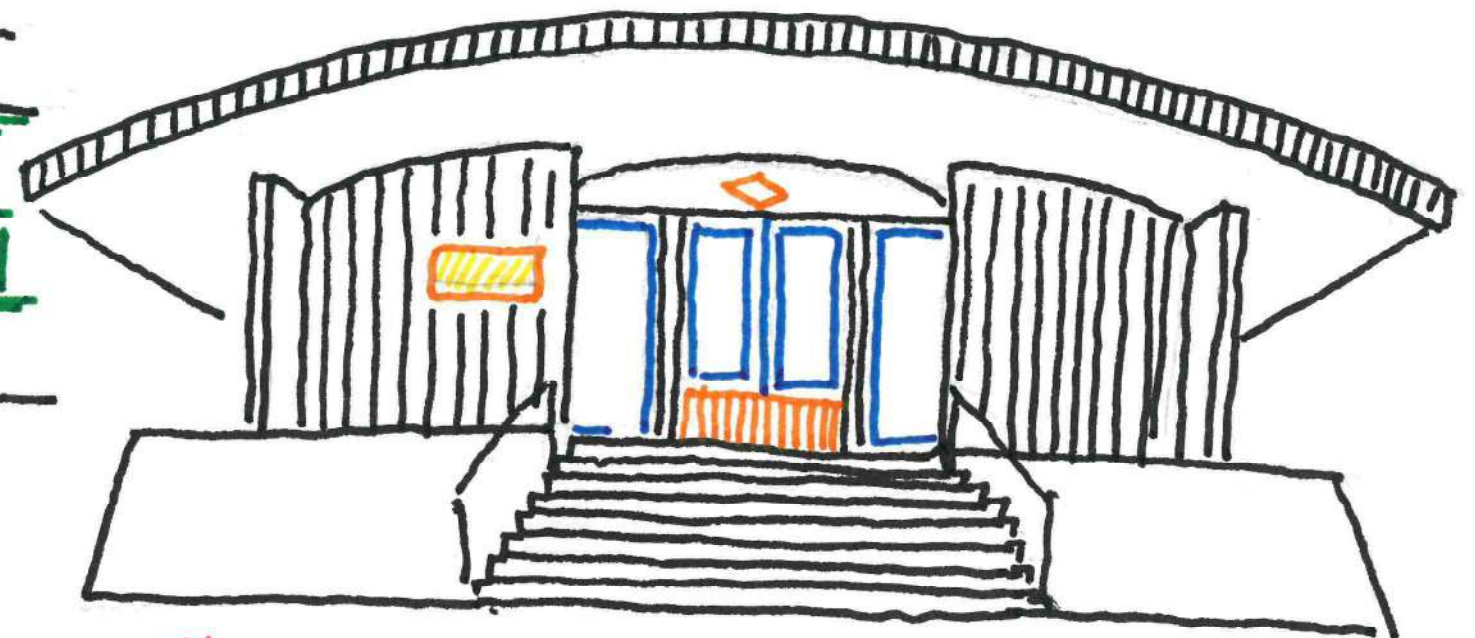
曹洞宗の寺院

江戸時代はじめ(1645年)天草代官などを歴任した
鈴木三郎九郎重成公が先祖の菩提を弔うために創建



- ・以前は国鉄が臨南寺と駅名にした程のいくつもの堂宇を有し
深い森もあった
- ・境内に樹齢700年の大木があったがS25年シエラ台風に倒れ
→現在、白蛇が宿る神木として地上に横たえられ祀られている

本堂 1974年 大成建設の設計施工



- ・老朽化した旧本堂を「伝統的な仏教空間と現代の材料と
技術で創る」というコンセプトのもと再建
檀家からは「とてお寺の本堂とは見えない」という意見があった
- ・主要構造 鉄骨造・外壁 フォルキャストコンクリートの列柱
- ・公益社団法人 ロ・アライツビル推進協会(BELCA)のロ・アライツ部門
で表彰

長居公園

1928年(昭和3年)大阪市が計画

当初の計画名称は「臨海時公園」

1944年(昭和19年)4月1日「長居公園」として開園

1948年(昭和23年)「大阪競馬場」南場

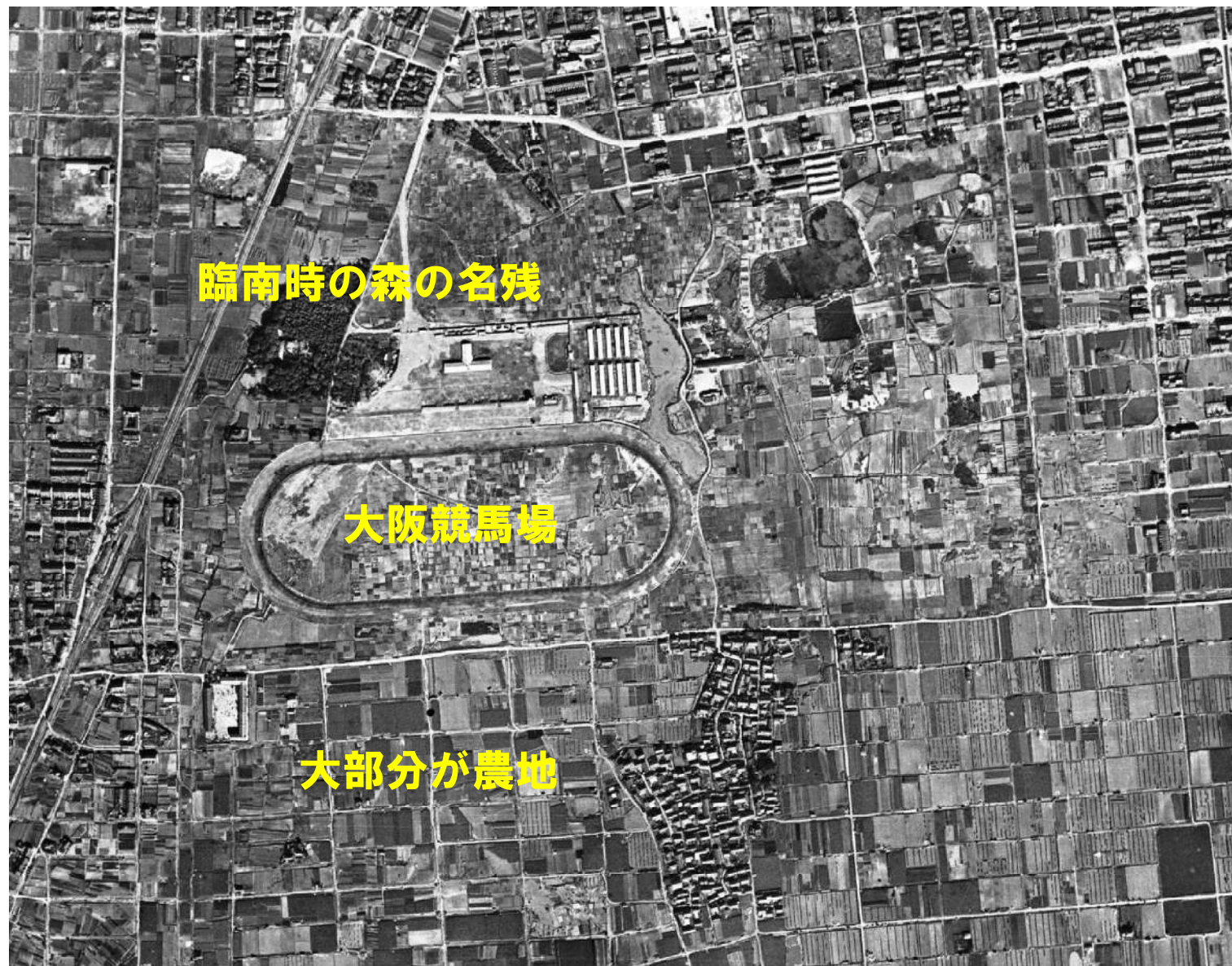
↓
1959年に南場



1959年～ 本格的な運動公園として整備 → 1993年(平成5年)長居中央陸上競技場(ヤマフィールド長居)の完成まで

2016年～ 「長居公園スポーツの森プロジェクトブル-7」(セレッソ大阪スホッククラブ、大阪スポーツホール、NITTAファミリーズ)が管理運営

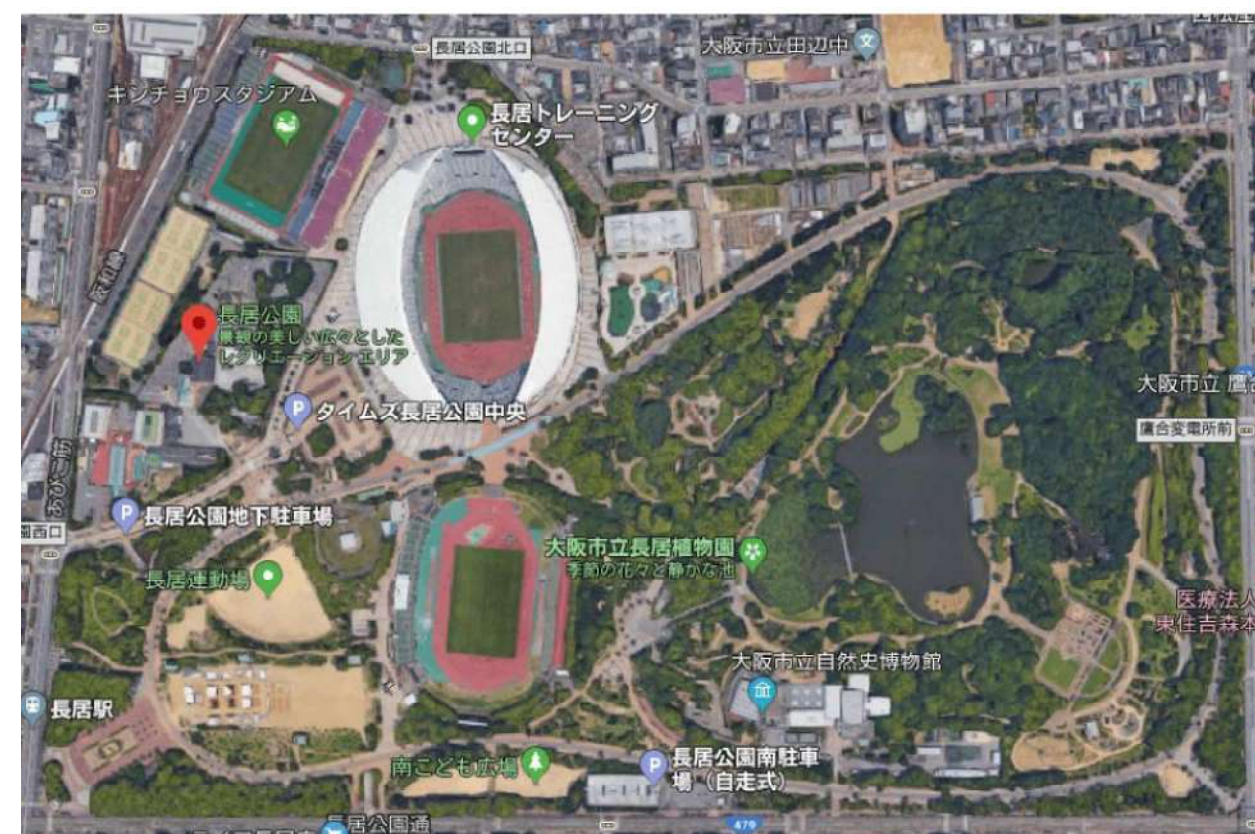
長居公園の歴史



昭和23年11月



昭和39年5月



現在

ヤニマ・スタジアム長居 (長居陸上競技場)

5万人収容

大阪市が所有する陸上競技場 セレッソ大阪のホームスタジアム 2014年から ヤニマ・スタジアム長居

1964年 ハヤ倉屋公園(港区)の大阪市立運動場の移転 東京オリンピック サッカーの5位から8位の順位決定戦が行われた。

1992~1996年5月改修 1997年 なみはや国体

2002年 FIFAワールドカップ 2007年 世界陸上競技選手権大会

「世界に開かれた国際都市大阪」をイメージ
デザインコンセプト

未来への飛翔羽

21世紀へ向けて飛ぶ鳥の翼をイメージした大屋根

Xモリアルシンボル

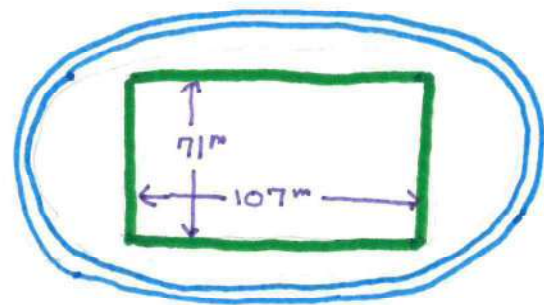
力強い直線を描くスタジアムの骨格と屋根のデザイン

ドラマチックな空間

光を透過する膜材と立体トラスの観戦空間

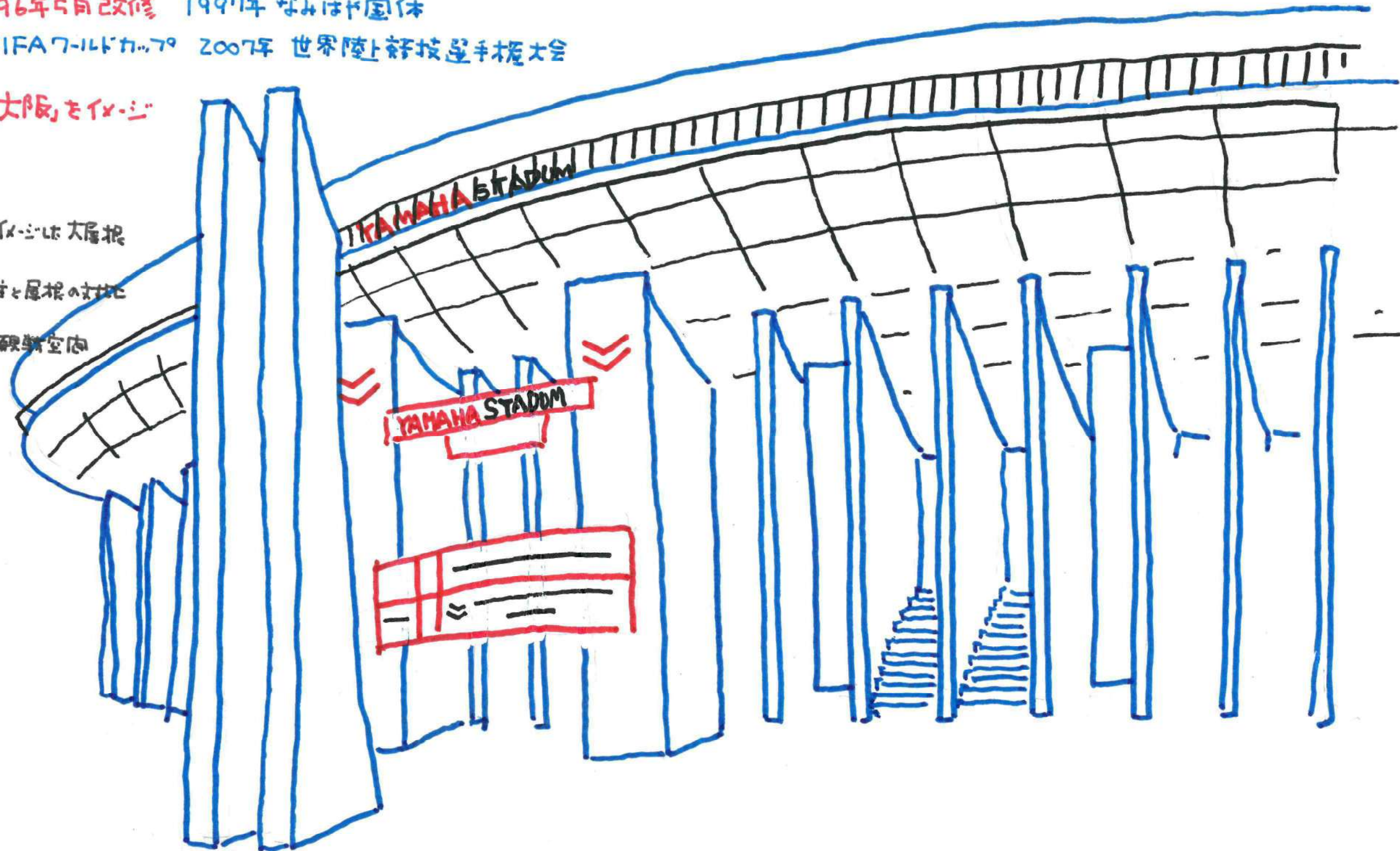
・ 400m x 91m のトラック

+ 107m x 71m の天然芝トラック



・ アーチ状の屋根

・ 2面の大型ビジョン



長尾プール

1999年

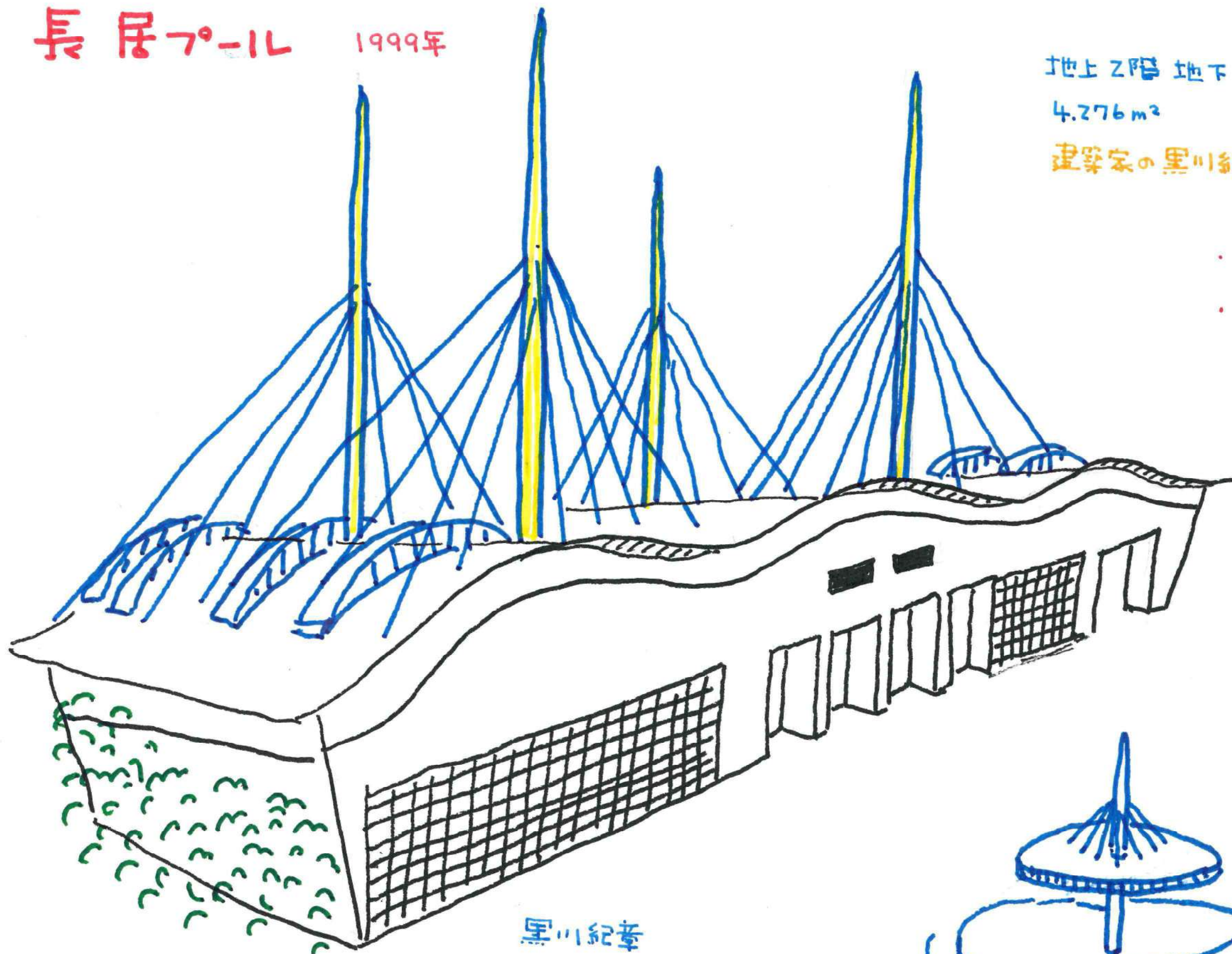
地上2階 地下1階 SRC造

4,276m²

建築家の黒川紀章(1934~2007年)の設計

- ・ コ:フリードや金属の質感を活かす
- ・ 水もテ・マとした波型の大きな屋根

一年中通に楽しめる室内プール
ホリタリ:グ施設もあり



黒川紀章

リニ-マ7-(1976)

国立民族学博物館(1977)

国立文楽劇場(1983)

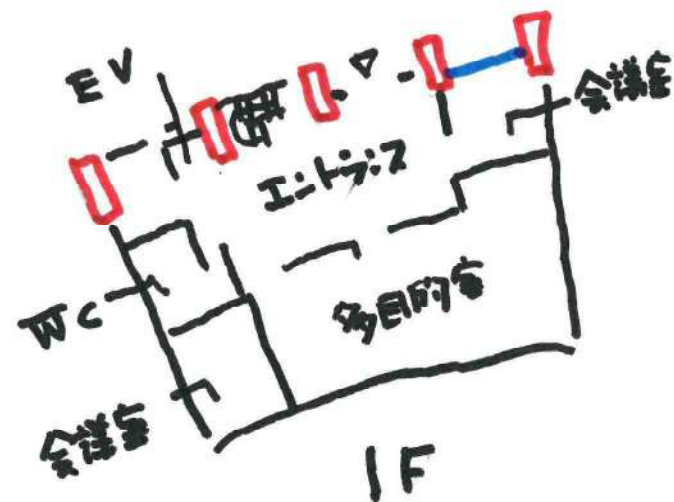
広島市現代美術館(1989)・日本建築学会賞

大阪市立 長居ユースホテル

1970年 大阪万博の年にオープンした

日本と唯一のスタジアム内のユースホテル

芝田山部屋や大相撲番場所で宿舎として利用
(大阪国)



宿:白 2900円 (季節料金 3200円) ... 税込

朝食 525円 (税込)

夕食 860円 (...)

阪和線の高架(平成18年5月 4860m)

○事業概要

事業名:大阪都市計画都市高速鉄道
JR阪和線連続立体交差事業
事業箇所:大阪市阿倍野区文の里四丁目
～大阪市住吉区杉本三丁目
踏切除却数:12箇所
事業延長:4,860m
総事業費:約800億円
事業期間:昭和58年度～平成19年度
(平成18年5月21日 全線高架切替済)

○交通量調査結果

供用前 平成11年 7月
供用後 平成18年10月

【自動車交通量】

①大阪港八尾線: 14,666→16,966台/12h
②大阪高石線: 18,654→20,270台/12h
③国道479号: 15,391→18,741台/12h
④大和川北岸線: 2,194→7,226台/12h

◎幹線道路の機能回復
(踏切除却による)

「踏切除却による整備効果」

○踏切交通遮断量の減少

大阪市域全踏切⇒約380万台・時/日

JR阪和線⇒約100万台・時/日

約1/4減少 全国ワースト10の3踏切を除却

○旅行速度の向上

国道479号(③) 12.5Km/h ⇒ 23.9Km/h

○道路機能の回復

幹線道路(①②③④) 509百台/12h ⇒ 632百台/12h(増加)

生活道路(上記以外) 213百台/12h ⇒ 142百台/12h(減少)

◎幹線道路踏切の渋滞を避けていた迂回交通が回復

○環境の改善(推計値)

全国ワースト10の3踏切を除却することによるCO2削減量

⇒ 年間約2,600t 甲子園球場の約60個分の森林面積に相当する。

③ 国道479号



事業前



事業後

全国ワースト10の3踏切
幹線道路①②③

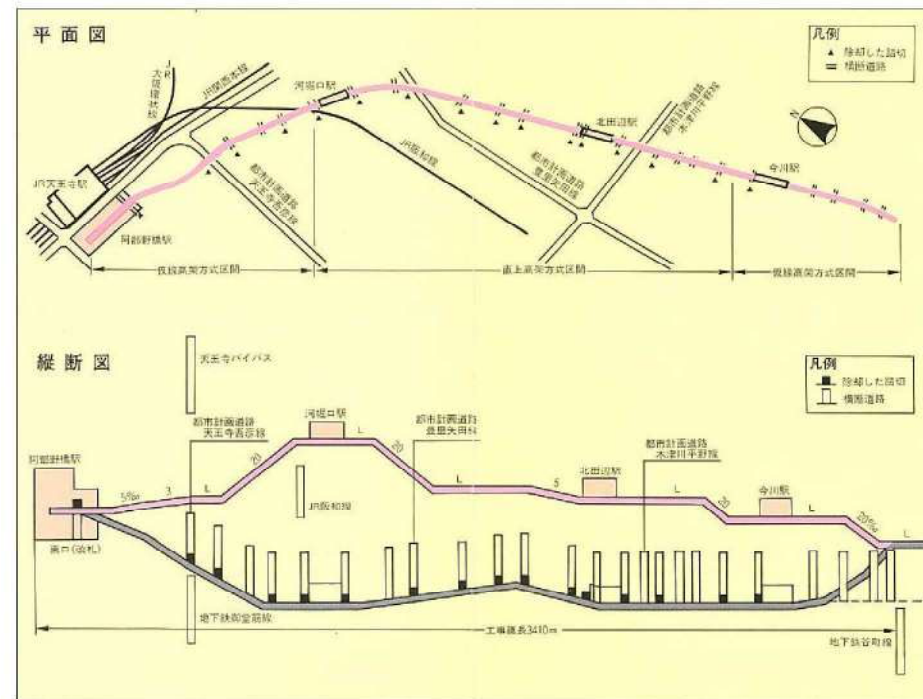
高架前 開かずの踏切(定義・・・ピーク時 1時間に40分以上開かない)



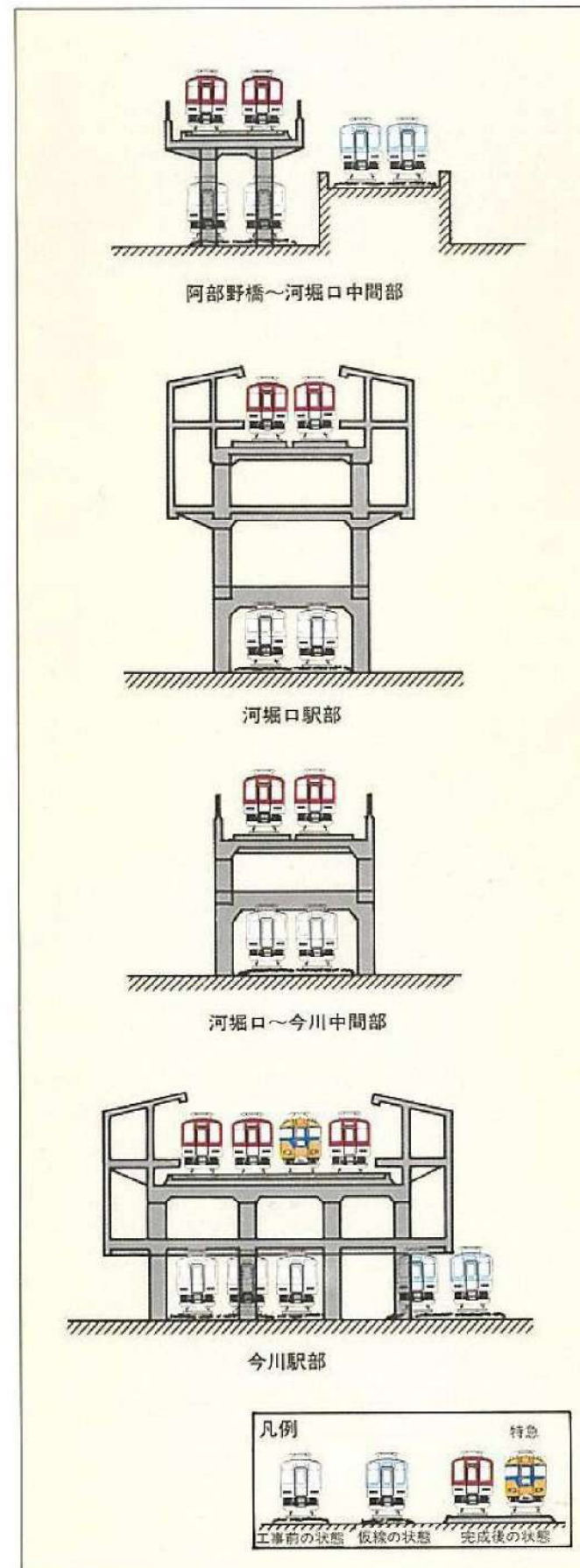
高架後



近鉄南大阪線の高架(昭和63年事業完了 3410m)



高架した区域(針中野から阿倍野)



区間によって工事方法が変わった

JR阪和線の高架は、完全に別の土地にて高架を行っているが、私鉄である近鉄では、電車を動かしながらの工夫した高架計画を行っている

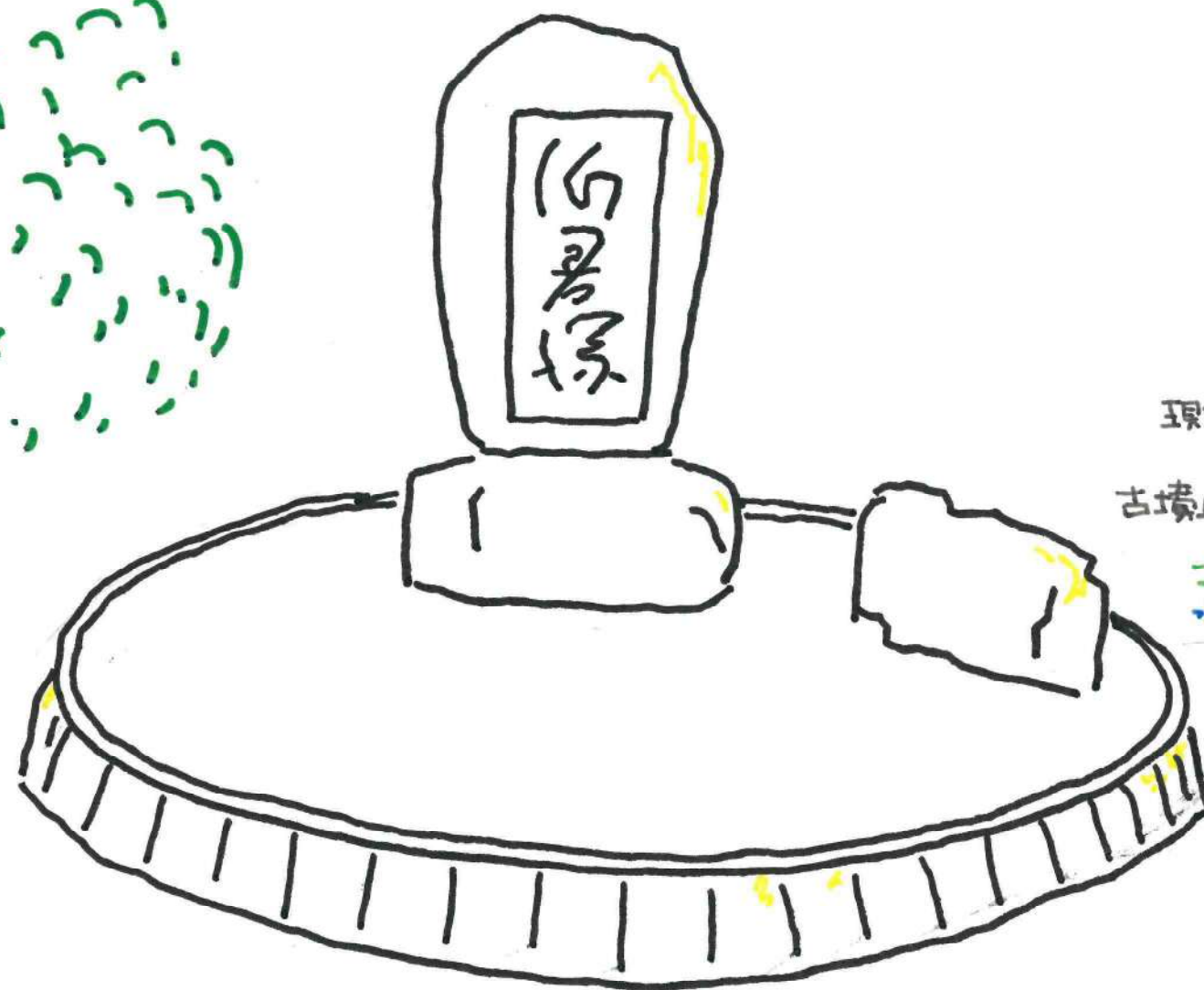
「酒君」

「日本書紀」に伝わる古代朝鮮の人物・百濟の王族

仁徳天皇四三年(355年)「よさめのみやけあひこ」という人が
不思議な鳥をつかまえて天皇にさしあげる

酒君は「百濟にたくさんおり 飼ひならして もろもろの鳥を捕る」事を
天皇に教える。百濟での名称は「復知(くち)」日本では鷹であり

酒君は天皇から鷹を養う
事を命じられる

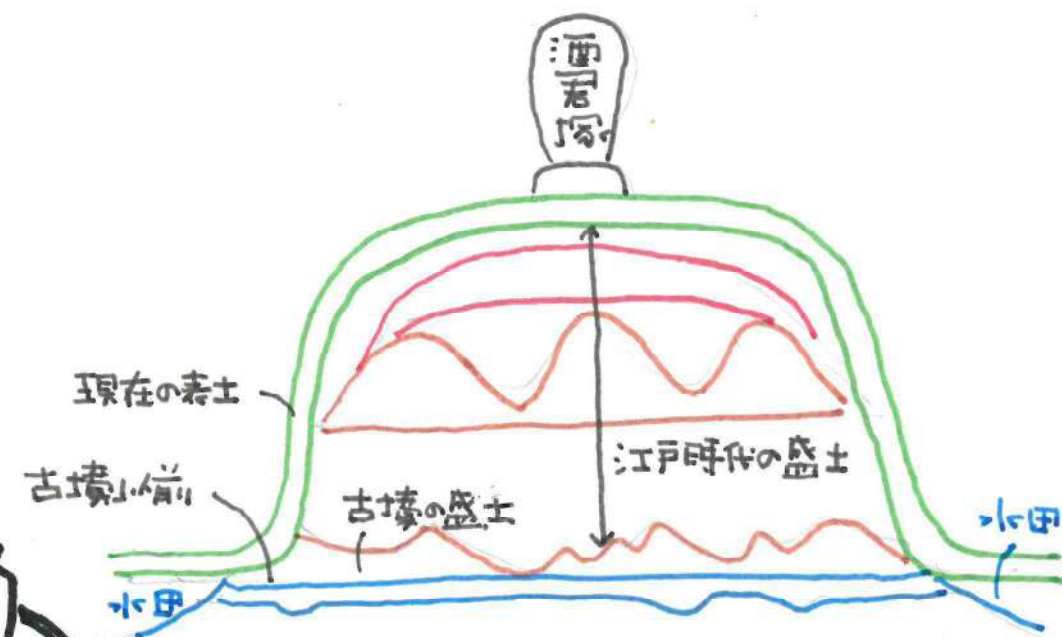


酒君塚古墳

出土した 円筒埴輪より築造は 四世紀末

近年の発掘調査→平塚と呼ばれた長径35m以上高さ2m前後の
古墳の墳丘が確認

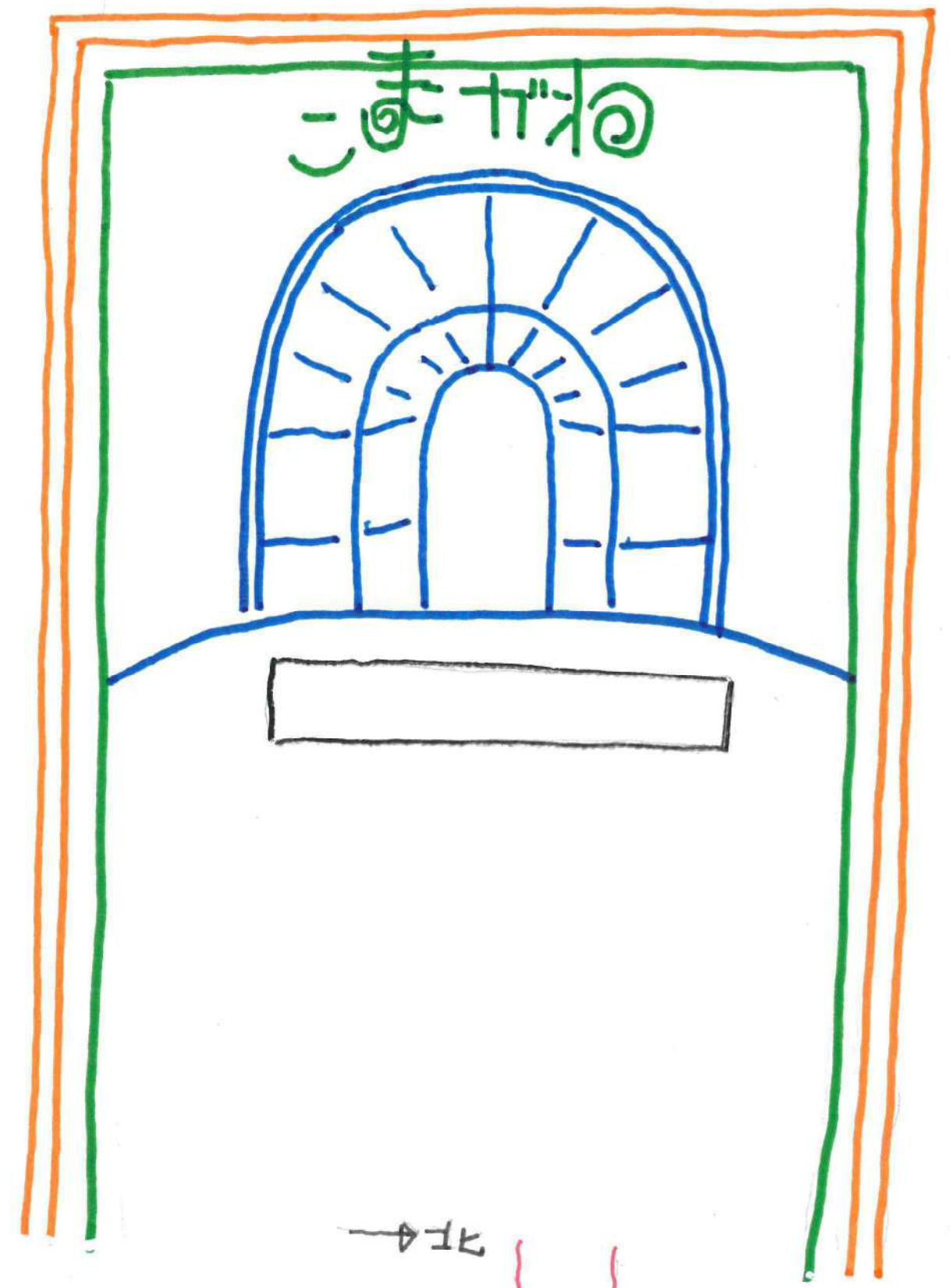
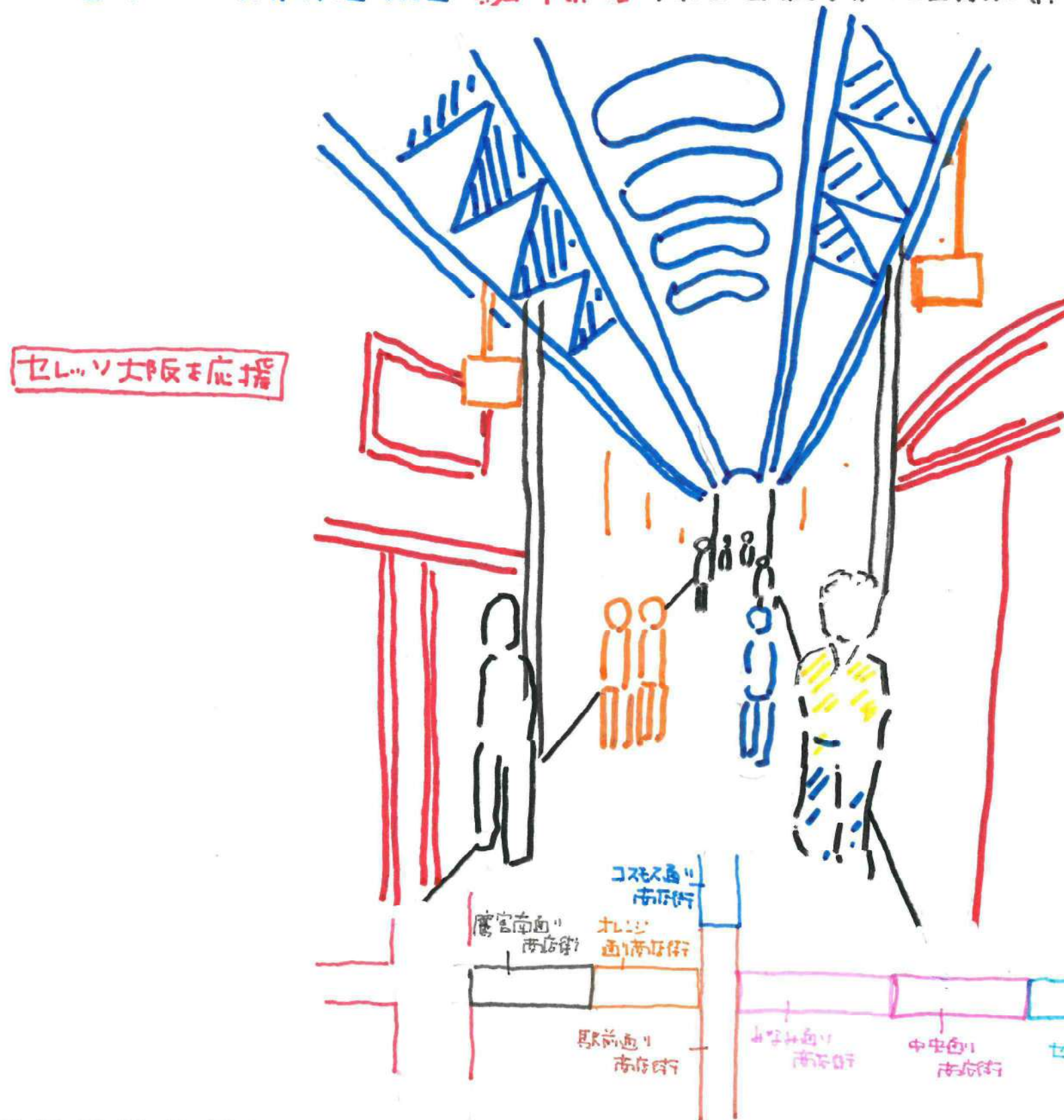
江戸時代に盛土された。



駒川商店街

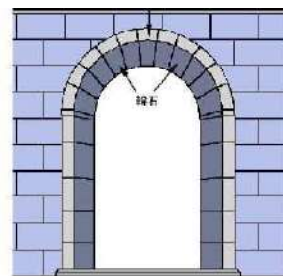
天神橋筋商店街 千林商店街と並ぶ 大阪三大商店街の1つ
全長 730m (東西 190m、南北 540m) の十字形の商店街
1957年 (当時 391m) で始まる
2014年 リニューアル

- ・ 10の商店街で構成
- ・ 毎年7月の最終月曜・火曜「**黒川祭り**」5万人以上集まる東住吉区最大の祭り



アーケード

アーチ



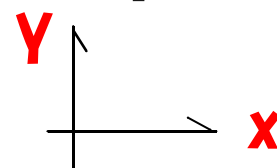
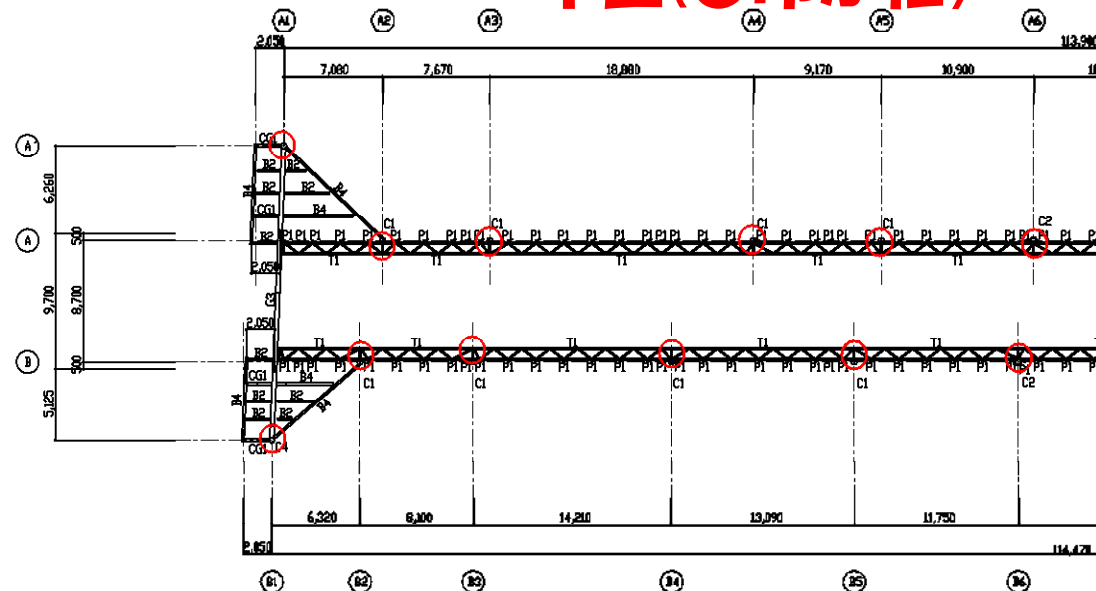
ヴォールト

アーケード（英語：arcade）は、柱で支えられる連続したアーチやヴォールトを用いた通路や歩道、または一続きのアーチが覆う歩道等の道路を指す言葉。（公道の上に屋根をかけている）

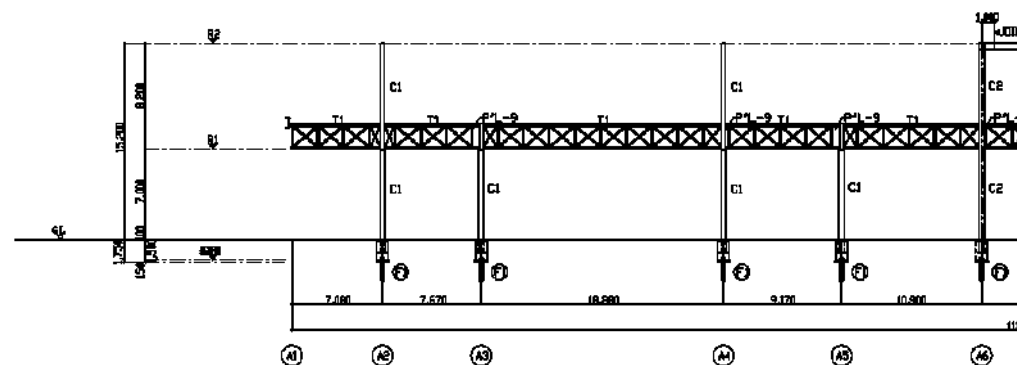
公道上にかかるアーケードが取り付けられた商店街では、1951年（昭和26年）の福岡県小倉市（現在の北九州市小倉北区）の魚町銀天街が初。

アーケードの1例（実際のものです）

平面(○印が柱)

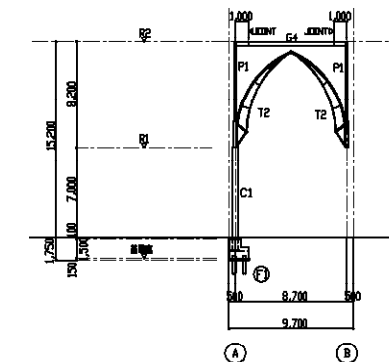


立面 (x方向)



x方向は、トラスでつなぐ

立面 (Y方向)



Y方向は、柱1本

基本柱位置は店舗と店舗の間→左右でそろっていないことが多い。
柱間隔が18.0mくらいになる事もある。
基礎下に杭（鋼管）を打ち、支えると共に1本柱の力を受けるようにしている。
基礎梁は、無いことが多い。

中野鍼(なかのはり)

平安時代の延暦(えんりゃく) 782-805年頃に設立

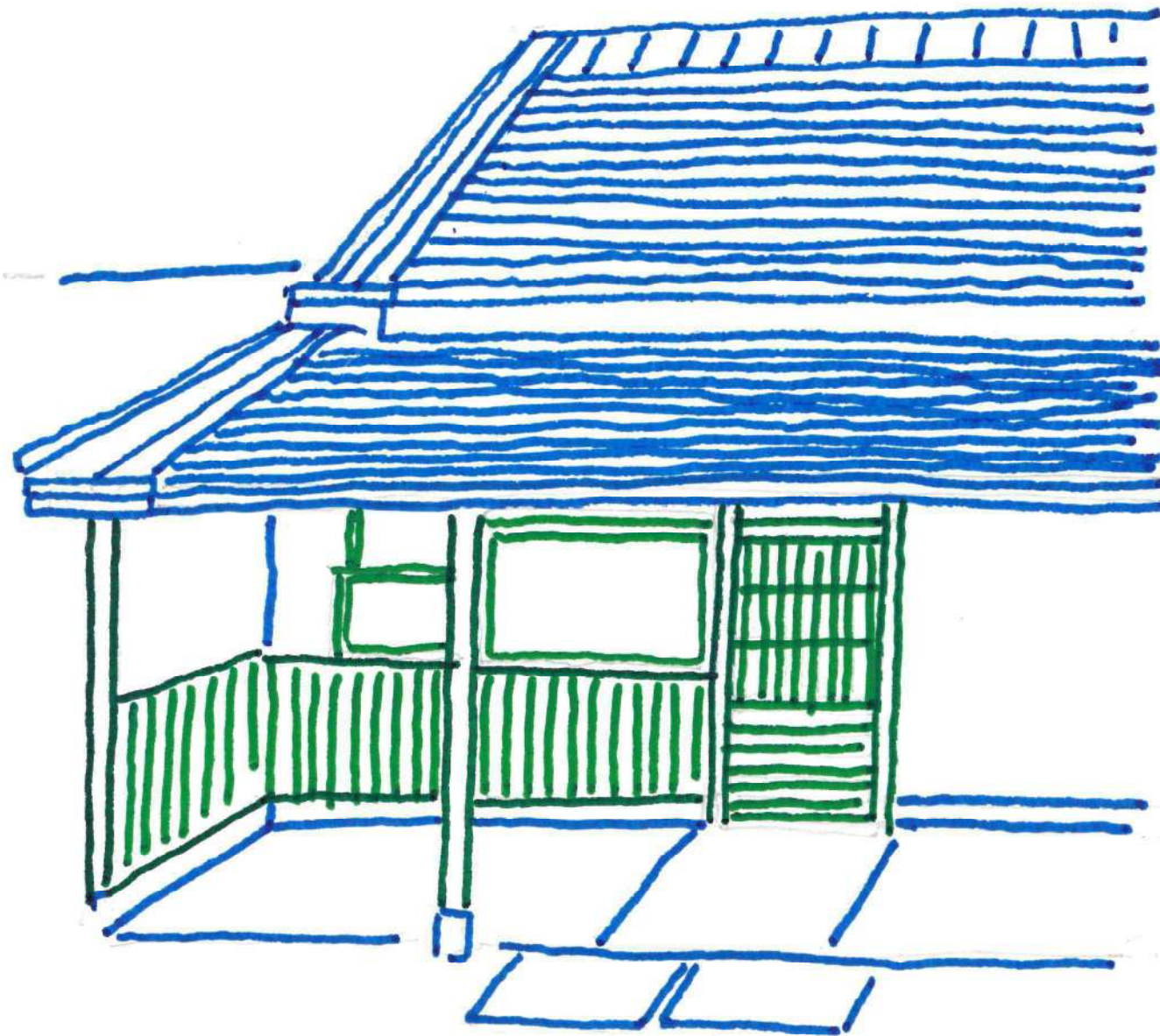
「中野降天鍼療院(ナカノアマワタルハリヤ)」が屋号

当時最も進歩した鍼術と呼ばれていた

平安時代から一子相伝

初代: 台平(801年) 弘法大師が布教の途上、宿を借りたお礼に「逆穴偶像(サイケツブカゾウ)」と金針を授与
3代目 主禮(しゅれい) 旧暦の8月15日に開業(満月)、「月見の鍼」と呼ばれる

南北朝に足利氏の戦火により焼失... 大師に授与された木像之本と鍼と漢方薬等が伝わる → 今日に至る



41代目 新吉(明治) 医師の資格を取得... 西洋医学を取り入れたの鍼法 → 「中野鍼まいる」として一日500人以上の
人々が参集 → 屋敷内に宿舎

大正3年 南海平野線 → 中野駅より鍼院が7ツケの石の道標が建てられた

大正時代: 新吉が大阪鉄道(現: 近鉄南大阪線)の開通に尽力 → 最寄り駅「針中野」 → 地名にもなる



漆喰壁

焼杉板張り

袖うだつ

鬼板

懸魚 (げぎょ)

起り破風 (むくりはふ)

中野

- ・庚申信仰の発祥地の **四天王寺・庚申堂**への参詣道
- ・信仰の道であると共に牛馬車を使つての農作物や肥料の運搬に利用



- 疾申信仁 → 三尸の虫の行動を封じる事に応じた。信仁

三戸の虫を押さる 青面金剛童子(しょうめんこんごうどうじ)を祀られている

・六十日毎の庚申(かのえさる)の夜に体内に住む三尸(さんし)の虫が抜け出し
 その人の罪業を天帝に告げ、天帝はその報告によってその人の寿命を決める

三尸圖



下尸彭嬌小名車柳
 在人胃足使人下咽

中尸彭質小名
 作手在人心中
 使人降宮中焦



上尸彭越小名
 呵呵在頭上夜
 人視九丹回



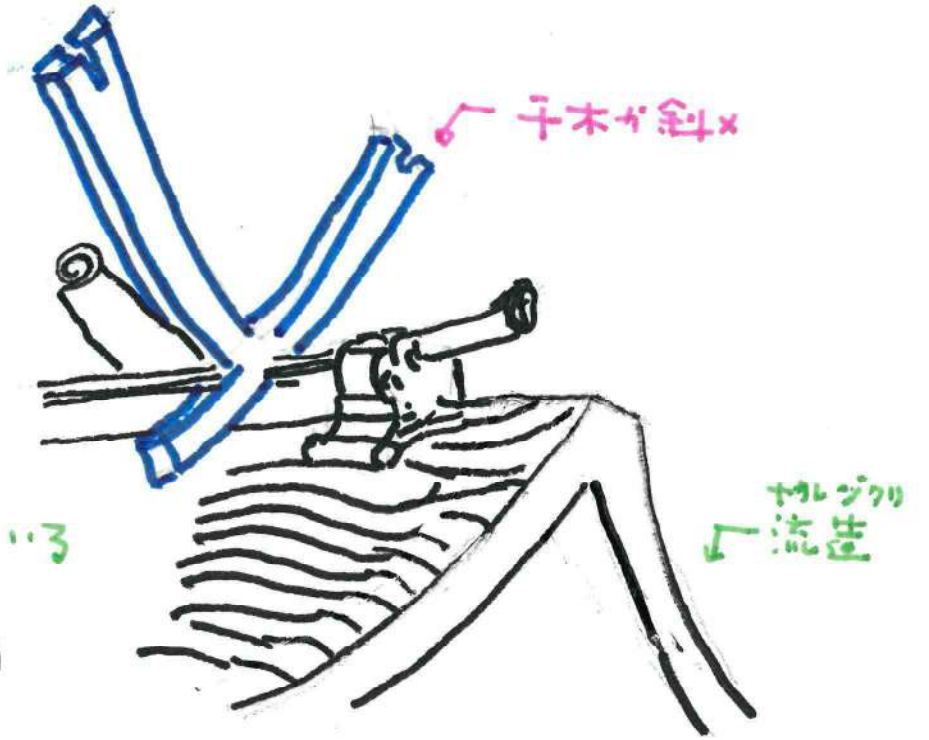
《太上陰三尸九蟲保生經》

絵は、ネットから拝借しています。

中井神社

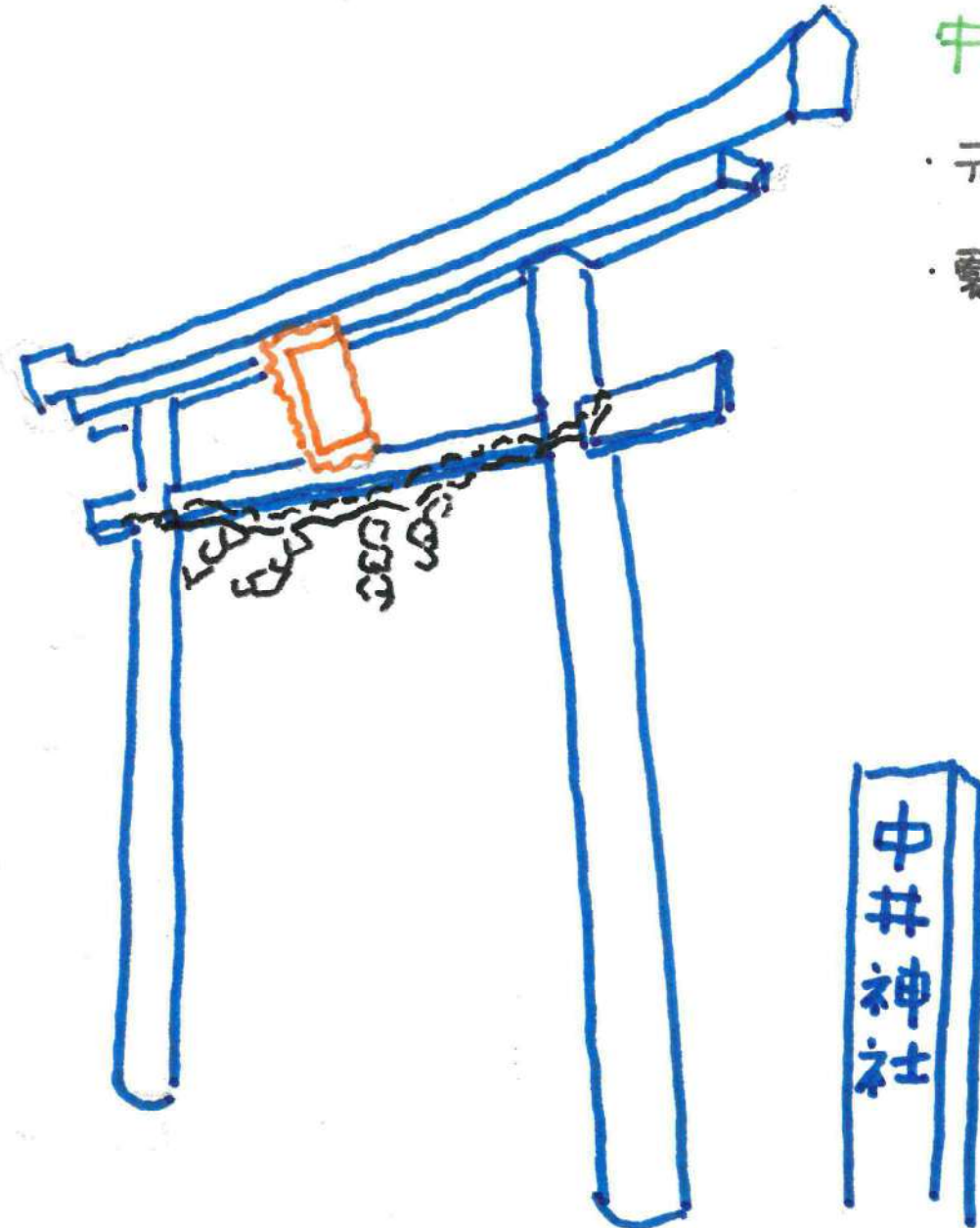
御祭神 スサノオノミコト
創建不明

牛頭天王社と口ずかしていた → 明治... 中野村の井戸のあるところのお祭
清水の湧く井戸がある
「きれいな水」の霊水
中井神社と改名された。



中井神社(軍神) → 山阪神社(面神)といわれている

- ・ 元旦・初詣の参詣者は千本入りの「かわらけ」でお神酒
- ・ 夏祭・7月12日・13日 松太鼓は一見に値する





阪神高速 Osaka x 谷町線

西除川

狭山池(大阪狭山市)

から北流する川

かつては大河(旧淀川)に注いでいた

南港通

信号

信号

今回ルート

庚申街道

にしよけがわ
西除川あと

大和川の付替工事と水の量が増え
埋め立てられる

にしよけがわ
西除川あと

ミルコビッチ (アトリエ 春見)

近くに カモミールという 長屋もあります

庚申街道の **建物** を再利用した
建物の1つ (山中孝夫先生の アトリエ)

※ 本日は山中先生のご好意で内部を見せて
もらいます



毎年
オアシスガヤ大阪という
イベントで

ミルコビッチ、カモミール共

案内されている

(2019年は '16と'17にあった)

元銭湯



古本屋+Lとして改修



現在 **アトリエ** 貸し画廊

絵画教室

毎月 2、4火曜日 PM1時~3時

入会金10000円

月謝 1回2000円

ピアノ教室

毎週水曜日の 午後4時~夜

レッスン 3000円~

貸し画廊

1日全館2万円 (15000円~1万円)

(以上 ネットより)

馬場川

一級河川

「全」に名前がある

南北 3.6kmに 55もの橋がかかっている

大正から昭和初期にかけて土地区画整理などにより新道に橋がかかっている。

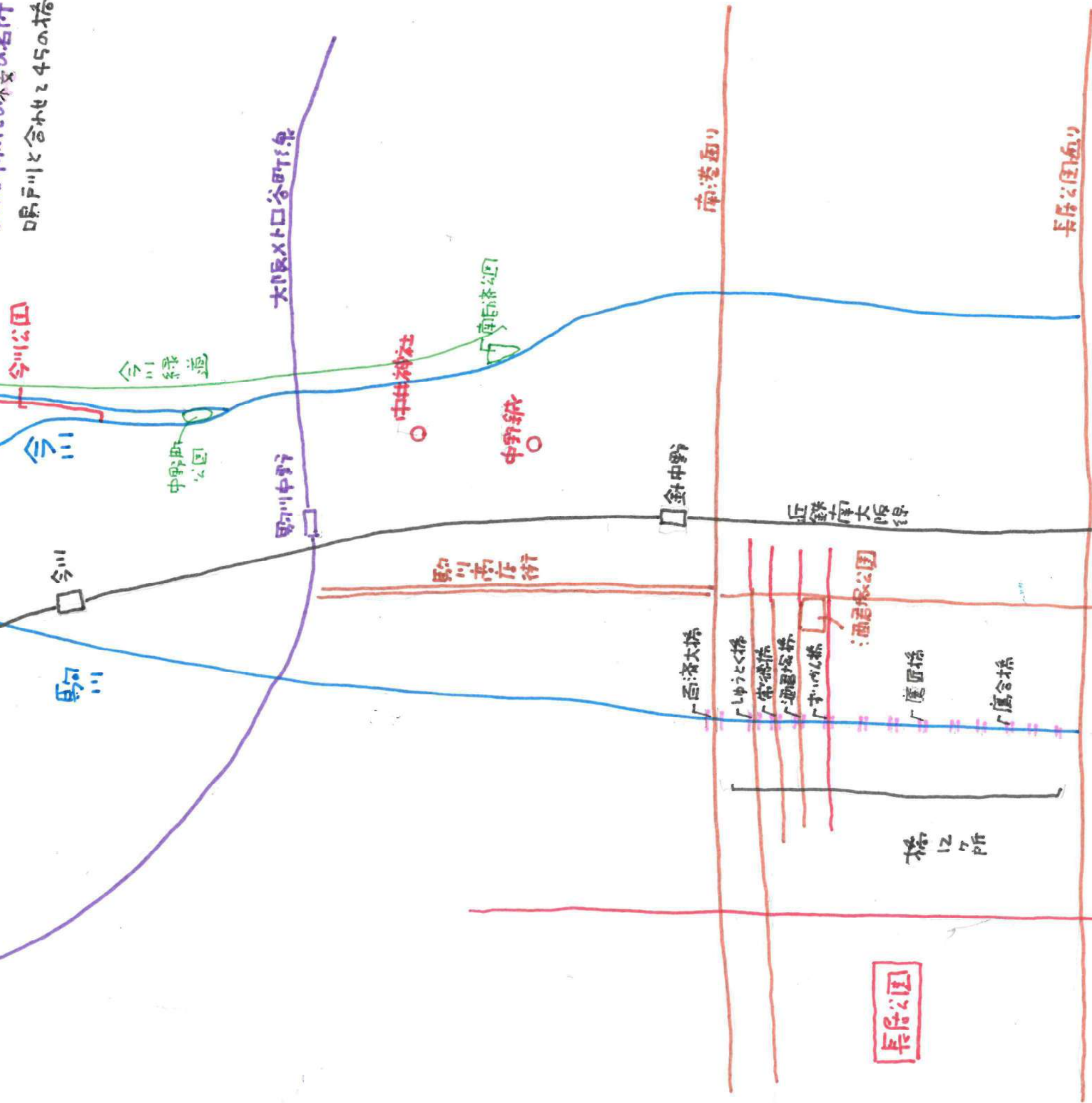
西宮にちなみ

「白河大橋」「西宮坂橋」「鷹匠橋」「鷹合橋」などの名前がつけられた橋もある

今川

一級河川

大阪市内での本流の名称
馬場川と合わせて45の橋



今川公園

野鳥が集まる公園

カワセミ、スズメ、カワラバト
アオサギ、ウグイス、コサメビタキ
アカハラ ヒヨドリ キビタキ などが
観察できる 野鳥スポット

※ 近くの小学校の話

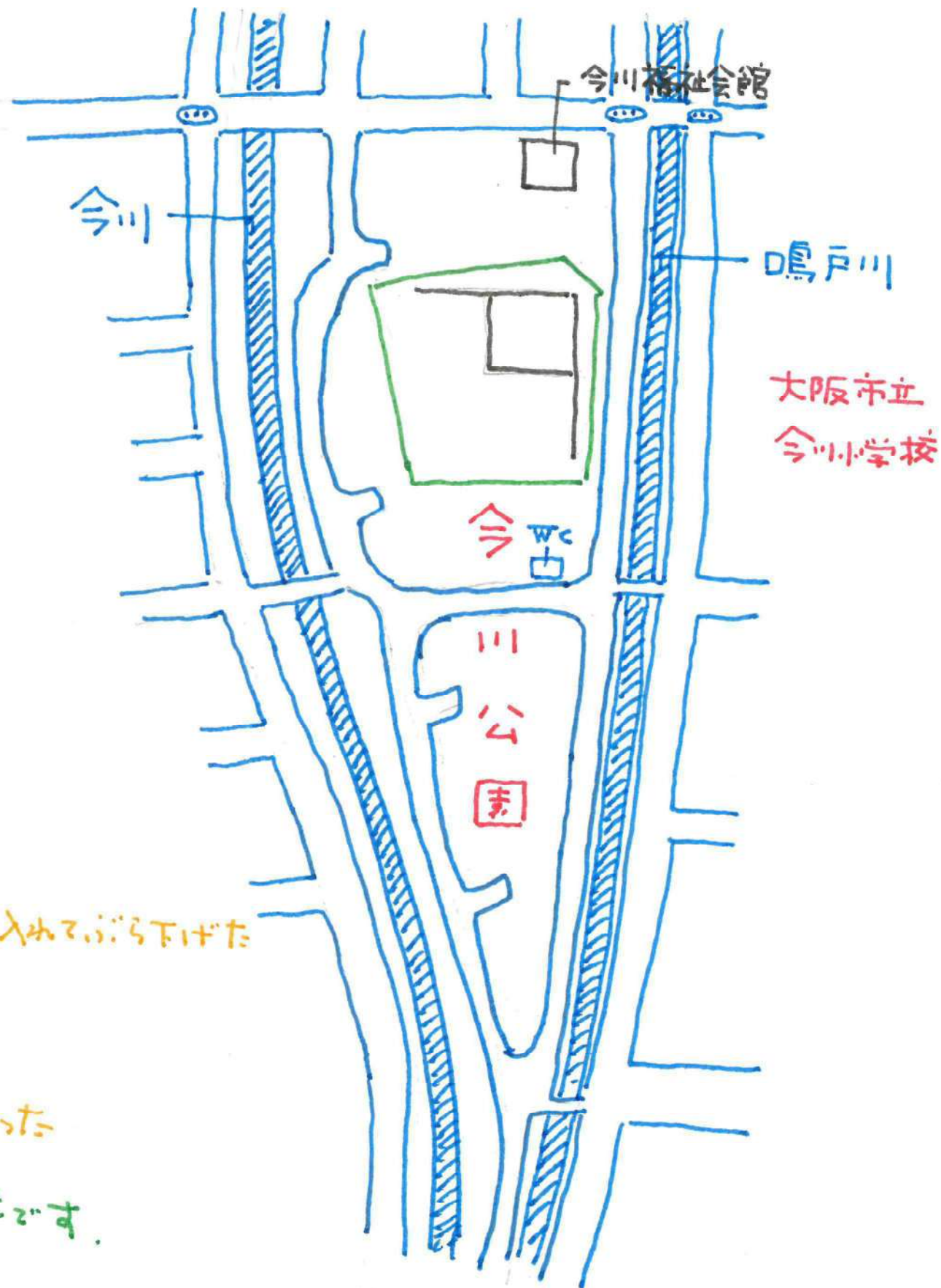
校庭にある水道蛇口にネットを入れてぶら下げた

団型しも：セッケンがよくなる

↓

サギが飛んできてもていく様であった

黄色のしも：セッケンはおしい様です。



今川緑道にある

5つの公園

- ・うるし堤公園
- ・つくし公園
- ・今川公園 のうち最大
- ・中野町公園
- ・南百済公園

恩泉寺・模擬原爆碑

S 20年(1945年) 8月6日 広島に人類史上初の原子爆弾投下

その11日前の7月26日 AM 9:26 大阪市東住吉区田辺2-3(現・田辺小学校北側)

約5Tの模擬原爆が投下された(原爆の投下練習と退避訓練)

黄色・色彩 → 11・70キロ爆弾



田辺では

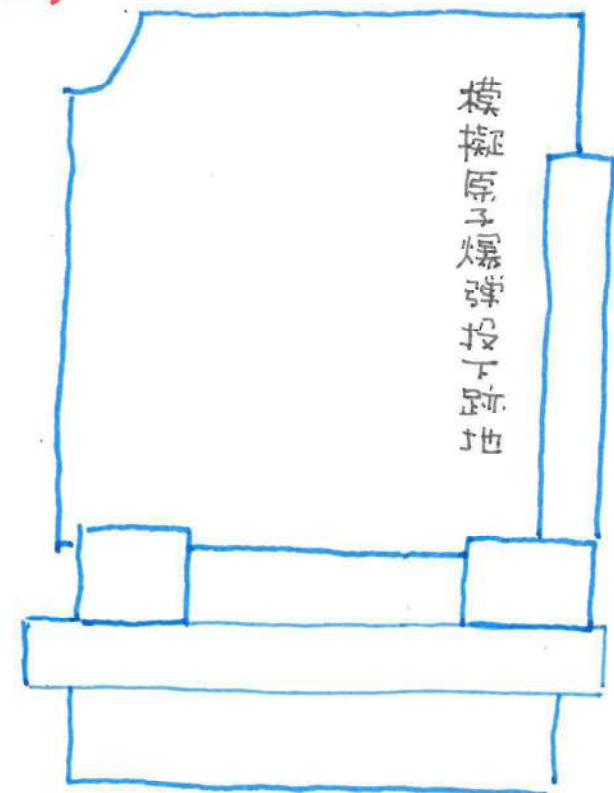
死者7人 重軽傷者73人

焼失壊戸数 485戸

罹災者 1645人

全国で49発投下

死者400名 負傷者1200名を越えた



模擬原爆の存在は 平成3年(1991年)に明らかになる(愛知県春日井町の市民グループが国会図書館にあった米軍資料より模擬原爆の資料を見つける)

追悼碑は 令和元年5月末 マシヨ建設に伴い 恩泉寺に移設 恩泉寺本堂と模擬原爆の痕跡 被災モニュメント

毎年 7月26日の投下時間... 石碑の前で追悼式が行われる

法皇寺

治承2年(1178年)

平重盛^{たいらの いげてい}の創建

真言宗^{せん にんし}泉涌寺派大本山の寺院

中国宋からの仏舎利と源義朝^{みなもとの ともとも}の念持仏^{ねんぢぶつ}如意輪観世音^{にぎりんくわんぜおん}を安置していた

11つのまにが 不動明王が祭られるようになった → 厄除田辺不動尊

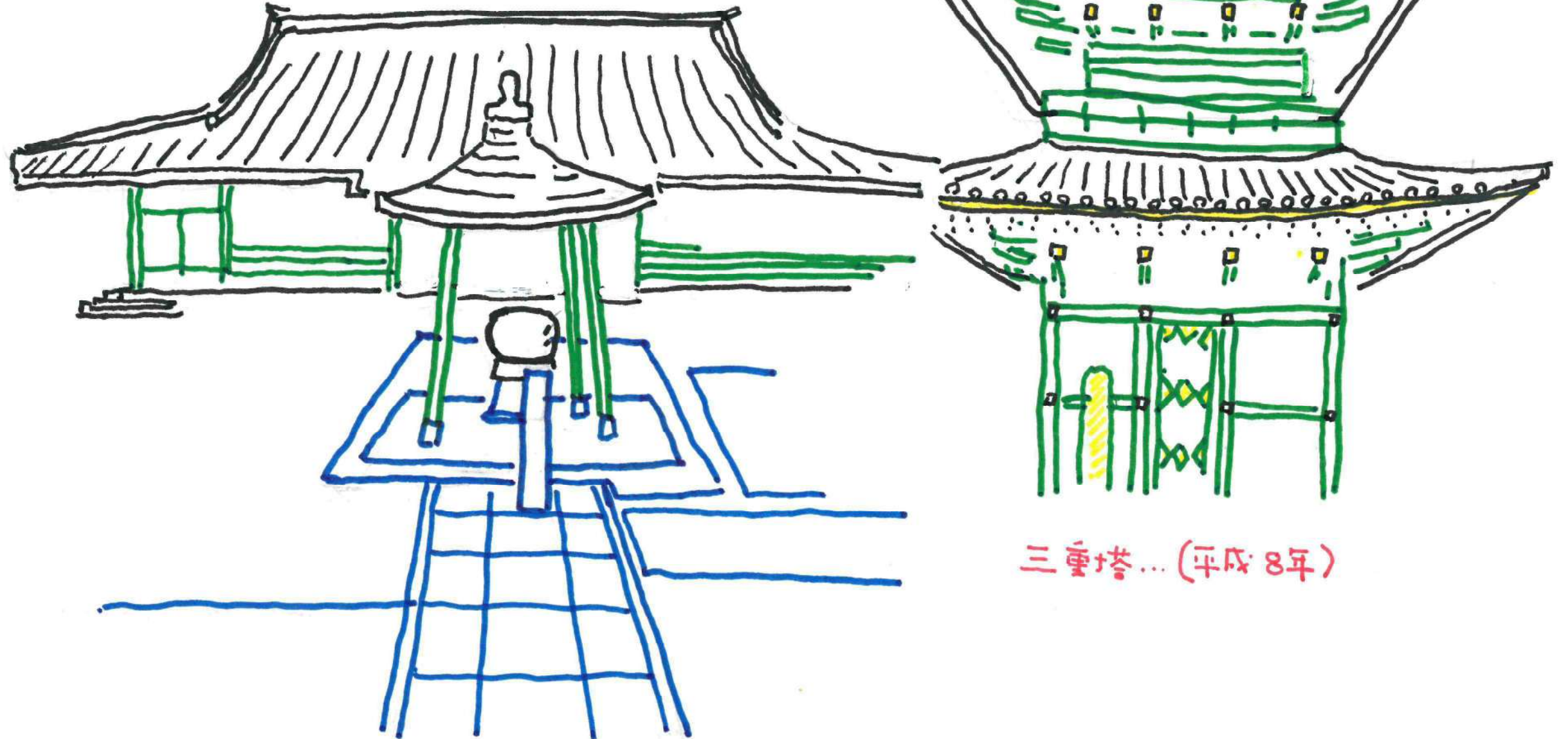
元寇(げんこう)2年(1571年)織田信長により焼かれる

・12世紀の名品と評価される「不動明王二童子像」(重要文化財)

・「蔵王権現立像(ざおうごんげんりゅうざう)」(大阪府有形文化財)

は焼失をまぬがれる

・柱は約750年の楠の大木... (大阪府天然記念物)



三重塔... (平成8年)

心柱

